



RAPPORT ANNUEL 2017-2018

NDSC : Une école proactive et fière de ses réussites!

L'école NDSC de Barraute possède une merveilleuse équipe-école dynamique, mobilisée et attachée à la réussite de tous ses élèves. Chacun innove dans son enseignement en laissant beaucoup de place à l'élève. Une équipe qui s'investit en participant aux rencontres collaboratives, ce qui assure la réussite pour l'élève et l'innovation pour les enseignants.

Nous offrons des activités scolaires qui répondent aux besoins d'apprendre des élèves en passant par le plaisir de lire et celui de bouger, en un mot, la flexibilité en classe est gage de réussite. La mesure 2 en lecture, en écriture et en mathématique nous permet de mettre beaucoup de services directs aux élèves de la maternelle 4 ans à la 2^e année. Les intensifs en lecture, vécus cette année, ont permis à nos petits d'évoluer et d'aller au-delà des résultats attendus, autant pour eux, pour les enseignants que pour les parents.

Le souci de maintenir un climat sain et sécuritaire par des règles de vie basées sur le respect de tous et le civisme, le ruban bleu est un incontournable à tous les mois.

L'estime de soi et le sentiment d'appartenance à notre école sont des éléments prioritaires de la maternelle 4 ans à la 6^e année. « L'Envol » est une fierté en soi, tous les élèves et le personnel de l'école portent le t-shirt lors d'activités collectives telles que : La marche au village, le carnaval, les journées thématiques, les sorties éducatives, etc...



Réalisations marquantes

Dans notre projet éducatif, le lien école-communauté est important et fort, les marches mensuelles « au cœur de mon village » sont une façon d'impliquer les familles à l'école. Plusieurs activités ont été organisées où les parents étaient également invités. Notons ici l'activité de lecture, organisée par les enseignantes du comité de lecture qui ont su créer un événement pédagogique marquant pour les petits et les grands. Les animations réalisées pour le 100^e de Barraute ont également su impressionner les élèves et les parents présents aux différentes animations. Les spectacles de Noël et de fin d'année auront également été un franc succès. Les parents étaient présents en grand nombre et ont pu apprécier tous les talents chez nos élèves.

Notre école est dynamique, c'est un lieu où il fait bon vivre et travailler. À nouveau, les ZZZ ouvrières ont apporté de belles idées d'activités pour notre clientèle. La course Chromatique est un bel exemple de tout le dynamisme que les parents apportent dans la vie scolaire.

De façon prioritaire, nous misons sur l'intervention précoce auprès de nos élèves du préscolaire et du premier cycle. À plus long terme, nous sommes convaincus que cela aidera à prévenir les difficultés d'apprentissage et le décrochage scolaire. La mesure 2 de cette année est à nouveau venue renforcer ce travail à la base.

À toute cette vie scolaire, viennent se greffer différents comités essentiels au bon fonctionnement de l'école dans lesquels les membres de l'équipe-école s'impliquent et donnent vie à notre belle école. D'ailleurs, Les membres du comité pilotage et l'équipe-école ont débuté un travail important avec l'équipe de direction. Le projet éducatif doit être travaillé en entier afin de mettre par écrit le plan d'engagement vers la réussite (PEVR) 2018-2022. Depuis janvier 2018, des ateliers de discussion ont permis d'élaborer la situation actuelle de notre école afin de pouvoir déterminer quelles seront les axes, les orientations, les objectifs et les moyens à mettre en place pour les 4 prochaines années. Le travail se poursuivra dans la future année scolaire.

2017-2018

Notre projet éducatif et nos orientations

Le projet éducatif de l'école NDSC s'exprime par le thème « **Moi et mon école, au cœur de mon village** ».

Il s'articule autour des trois orientations suivantes :

1. Favoriser le développement des compétences en français, lecture et écriture.
2. Favoriser le développement des habiletés sociales, l'estime de soi et le sentiment d'appartenance.
3. Maintenir la mobilisation des familles et de la communauté.

Notre conseil d'établissement, sous la présidence de Mme Kathy Lévesque, comprend les membres suivants :

Mesdames Kathy Lévesque, Karoline Alain, Mylène Barbeau, Annick Brassard, Cathy Briand, Rachel Champagne, Martine Faucher, Mélanie Fiset, Kim Guillemette, Caroline Pelchat, Véronique Roy, Marie-Claude Tardif et Nancy Létourneau.

Décisions de notre conseil d'établissement

Le conseil d'établissement a tenu sa première réunion suite à l'assemblée générale annuelle qui a eu lieu le 26 septembre 2017. Suite à cela, cinq rencontres ont permis à la direction et aux membres du conseil de se réunir et de voir à la vie éducative de l'école. Une excellente implication des parents, des enseignants et des membres du personnel de soutien a donné lieu à de belles rencontres enrichissantes. Ces rencontres ont permis notamment à la direction de nommer les faits, les événements et les informations importantes permettant de valider et d'approuver ce qui est mis en place dans l'école : le budget, les activités organisées, les sorties éducatives, certaines règles de régie interne, service à l'élève, etc.

Cette année, les membres du conseil ont dû se pencher sur le projet d'implantation de 6 journées de concertation au courant de l'année scolaire 2018-2019. Ces journées sont destinées à donner aux enseignants des temps de concertation pour soutenir les équipes collaboratives mises en place. Dans le but d'améliorer le travail d'équipe, mais surtout l'expertise des enseignants, ces temps additionnels permettront aux enseignants de discuter des méthodes d'enseignement utilisées et à prioriser afin de maximiser la réussite de tous nos élèves. Les membres du conseil ont eu la chance d'échanger à ce sujet avant d'adopter, au conseil du mois de mars, ces journées de concertation au calendrier scolaire 2018-2019.



Plan de réussite : l'évaluation de nos réalisations

OBJECTIFS	MOYENS	RÉSULTATS
Augmenter la réussite éducative de chacun des élèves de la classe.	<p>Communautés d'apprentissage professionnelles : les enseignants travaillent, échangent, discutent ensemble pour la réussite des élèves.</p> <p>Soutien par les enseignantes de la mesure 2 auprès des élèves de la maternelle 5 ans et du 1er cycle.</p>	<p>Les enseignants échangent davantage avec les collègues afin d'arrimer les méthodes d'enseignement utilisées. Du travail est à faire afin de maximiser ces temps de rencontre et de permettre des transferts dans la salle de classe.</p> <p>La mesure 2 est venue soutenir les élèves du premier cycle par les ateliers et les sessions intensives en lecture et d'écriture.</p>
Améliorer la qualité des interactions	<p>Cibler des éléments qui favorisent de saines relations sociales.</p> <p>Outils les élèves avec des activités concrètes qui améliorent les interactions (présentation de programmes par la TES).</p> <p>Modifier certaines structures dans les règles de l'école lors des déplacements et des surveillances de récréations.</p> <p>Mettre en place des moyens pour favoriser le passage primaire/secondaire.</p>	<p>Le programme Pique-Cœur présenté aux élèves aura permis de conscientiser davantage les élèves sur les bonnes actions sociales et les actions à éviter.</p> <p>Les changements de procédure lors des déplacements dans les pauses auront donné l'occasion aux élèves d'être plus disciplinés et prêts à monter en classe à la suite des récréations.</p> <p>Les activités organisées pour le passage du primaire vers le secondaire donnent toujours la chance aux élèves de mieux s'intégrer lors de ce transfert.</p>
Travailler en concertation avec l'ensemble des acteurs de la famille, de l'école et de la communauté.	<p>Comité des ZZZ 'ouvrières proactif et à l'écoute des besoins de l'équipe.</p> <p>Entente de partenariat avec différents membres de la communauté.</p> <p>Implication des parents dans les différentes activités de l'école.</p> <p>Implication des parents dans l'élaboration des plans d'intervention et le suivi à faire à la maison.</p>	<p>L'école et les parents de ce comité cherchent à faire équipe et convenir ensemble des activités mises sur pied. Le travail collaboratif évolue, ce qui permet de bien arrimer les animations organisées.</p> <p>Nous cherchons à faire participer les parents dans nos activités pédagogiques afin de leur permettre de comprendre ce qui se fait en classe et ce qui peut être fait en continuité à la maison.</p>

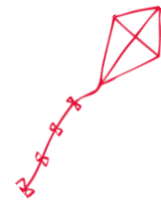


TABLEAU DES HONNEURS

Remise des rubans bleus juin 2018



**Marche au cœur du village
Juin 2018**

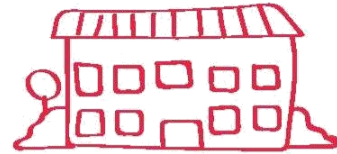


**Inauguration projet Force 4
Septembre 2017**



**Diplomation atelier de lecture
Avril 2018**





NOTRE PLAN D'ENGAGEMENT VERS LA RÉUSSITE (PEVR) POUR LA PROCHAINE ANNÉE SCOLAIRE

Le plan d'engagement vers la réussite de l'école Notre-Dame du Sacré-Coeur sera à travailler tout au long de l'année scolaire 2018-2019 avec l'équipe-école et le comité pilotage. Un portrait de notre situation actuelle a été dressé dans l'année scolaire 2017-2018 afin de mettre sur pied le PEVR. Certaines actions ont été posées et des ateliers de discussion ont permis de déterminer les éléments de base de notre école, soit sa mission, sa vision et ses trois valeurs essentielles.

Mission :

Nous sommes ici parce que c'est un privilège de transmettre une passion aux enfants, de les soutenir pour les inspirer en contribuant aux étapes de développement de ceux qui construisent demain.

Vision :

Nous voulons réaliser des moments pédagogiques aux attentes élevées où les apprenants connaissent les buts, les cibles et les objectifs visés.

Valeurs :

Bienveillance : Écouter l'autre avec empathie et considération en toute occasion.

Plaisir : Je crée et je profite des occasions pour sourire, blaguer, m'amuser et discuter.

Collaboration : Quand chacun a et prend sa place, et s'engage activement auprès de ses collègues pour s'assurer « qu'Ensemble, on va plus loin ».

Pistes de travail 2018-2019 :

1. Avec le comité climat scolaire, le programme de récompense des rubans bleus, qui vise à développer la « bienséance » et nos habiletés sociales, a été revu afin de valoriser les bons comportements de nos élèves et d'impliquer/mobiliser tout le personnel. L'année à venir permettra d'ajuster et d'appliquer ce nouveau fonctionnement.
2. Le personnel est engagé dans les pratiques collaboratives depuis plusieurs années. En 2018-2019, l'équipe-école a fait le choix de se « donner » du temps. Nous aurons 6 journées de concertation supplémentaires afin de faciliter et d'intégrer le travail collaboratif dans nos pratiques. La lecture demeure le point d'intérêt pour orienter nos discussions et notre travail de concertation.
3. L'équipe-école se questionne beaucoup et cherche à poser des actions afin de mettre en place des stratégies pédagogiques probantes. Nous cherchons aussi les meilleures façons possibles de faire en ce qui a trait à l'évaluation. L'équipe est soucieuse de se perfectionner.
4. Nous avons plusieurs activités qui servent à resserrer les liens et développer le sentiment d'appartenance de nos élèves à notre école. Nous cherchons également les meilleures façons de faire pour inclure les parents dans notre travail d'équipe ; ceci dans l'objectif de créer un climat de confiance et de collaboration.
5. Planification de perfectionnement enseignants : adaptation/ modification/ évaluation.

NOS ACTIVITÉS CULTURELLES

Résultats

Revenus de fonctionnement	\$
Revenus d'investissement	\$
Dépenses de fonctionnement	\$
Surplus ou déficit cumulé au 30 juin 2017	\$